

Dosledování dopadů projektu Housing First pro rodiny s dětmi v Brně

Platforma pro sociální bydlení za finanční podpory OP Technická pomoc

Ivana Siglová

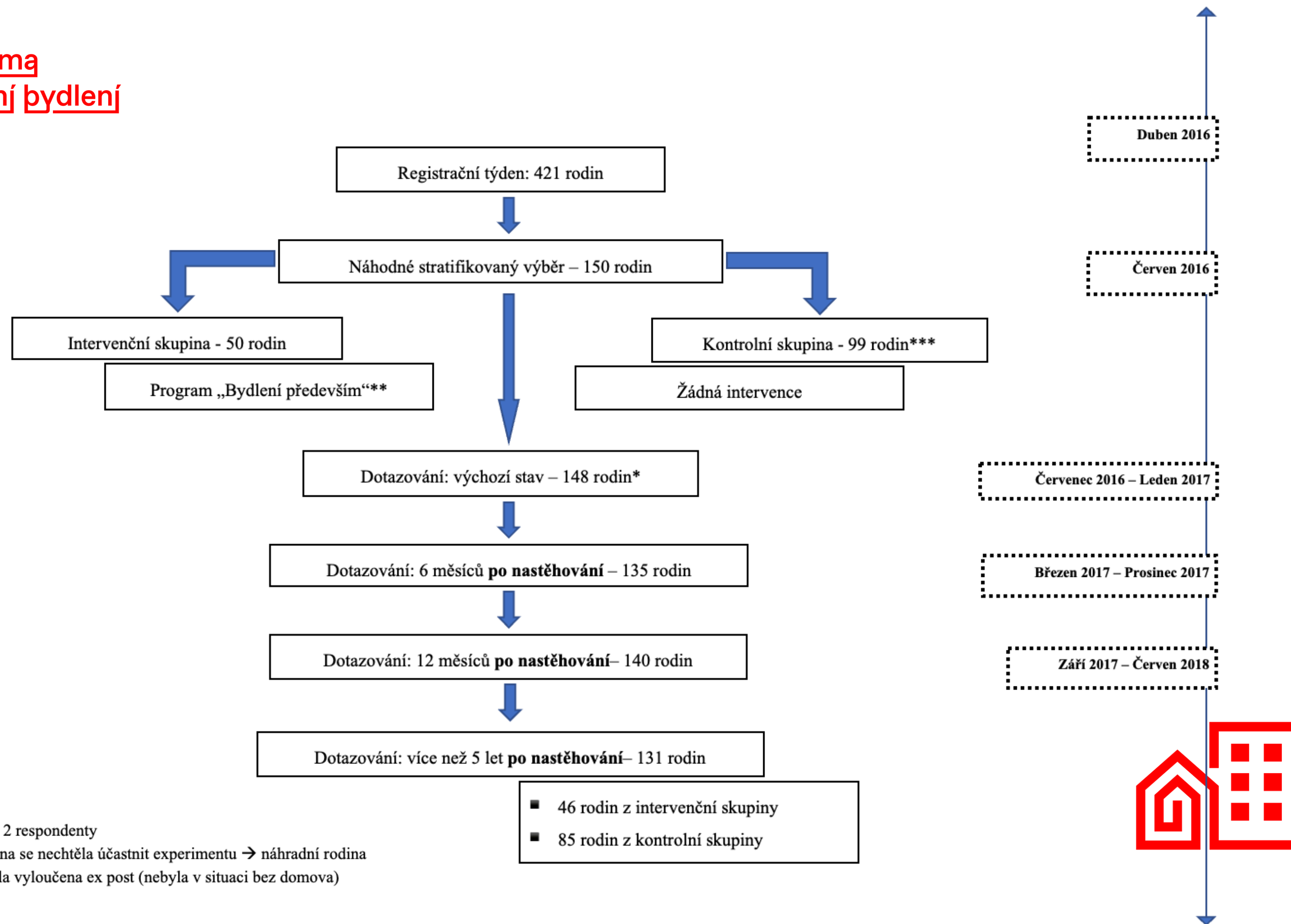


Rapid Re-housing

- projekt ESF v letech 2016 - 2018
- 50 rodin z bytové nouze do standardního bydlení
- obecní byty a podpora IQ Roma Servis s dodržováním principů Housing First přístupu
- evaluace formou randomizovaného kontrolovaného experimentu (RCT)
 - intervenční a kontrolní skupina
 - baseline
 - po 6 měsících
 - po 12 měsících
 - po 5 letech



 **Platforma
pro sociální bydlení**



* Nepodařilo se najít 2 respondenty

** Vyloučení: 1 rodina se nechtěla účastnit experimentu → náhradní rodina

*** Jedna rodina byla vyloučena ex post (nebyla v situaci bez domova)

Výsledky.

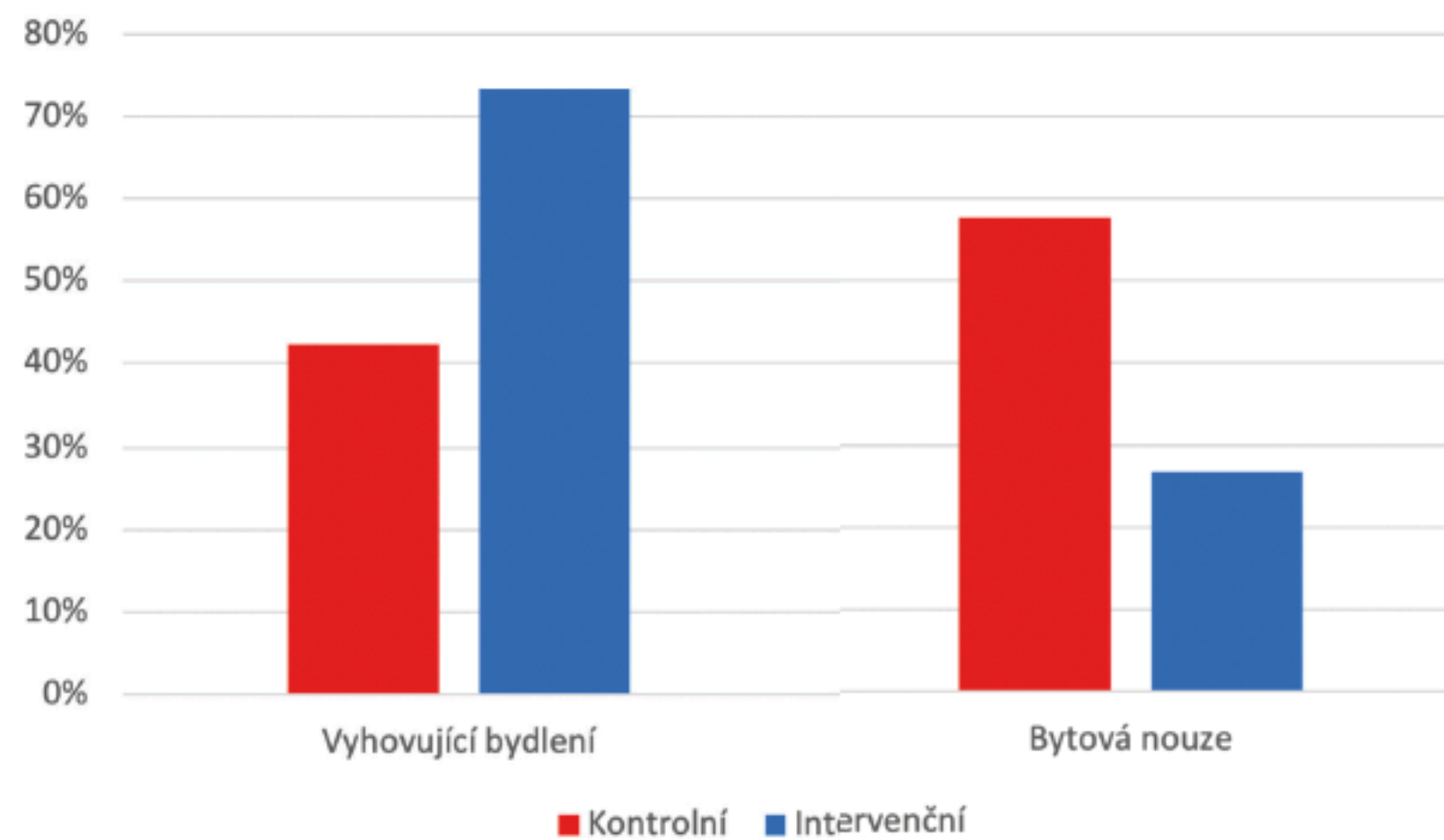
- Hlavní výsledek
 - Ukončení bezdomovectví
- Primární výsledky
 - Jistota bydlení
 - Psychosociální stres
 - Ošetření na pohotovosti
 - Výjezdy sanitky
 - Hospitalizace
 -
- Sekundární výsledky
 - Stabilita bydlení
 - Kvalita bydlení
 - Zlepšení zdraví a kvalita života rodin
 - Zlepšení sociální integrace rodin
 - Zlepšení finanční stability rodin
 - Znovusjednocení rodin a prevence institucionalizace dětí
 - Zlepšení školní docházky dětí



<https://bit.ly/3X5s7jx>

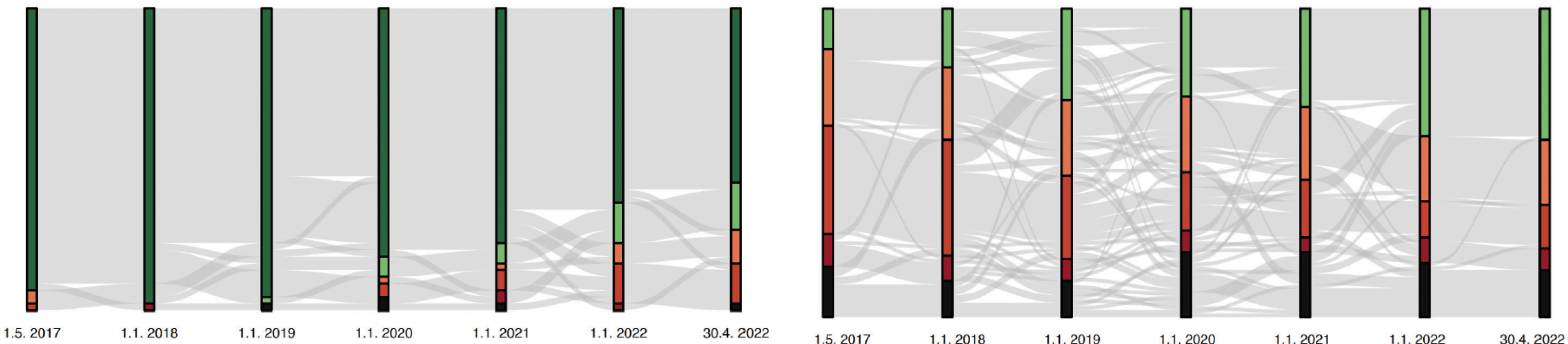


Současné bydlení respondentů



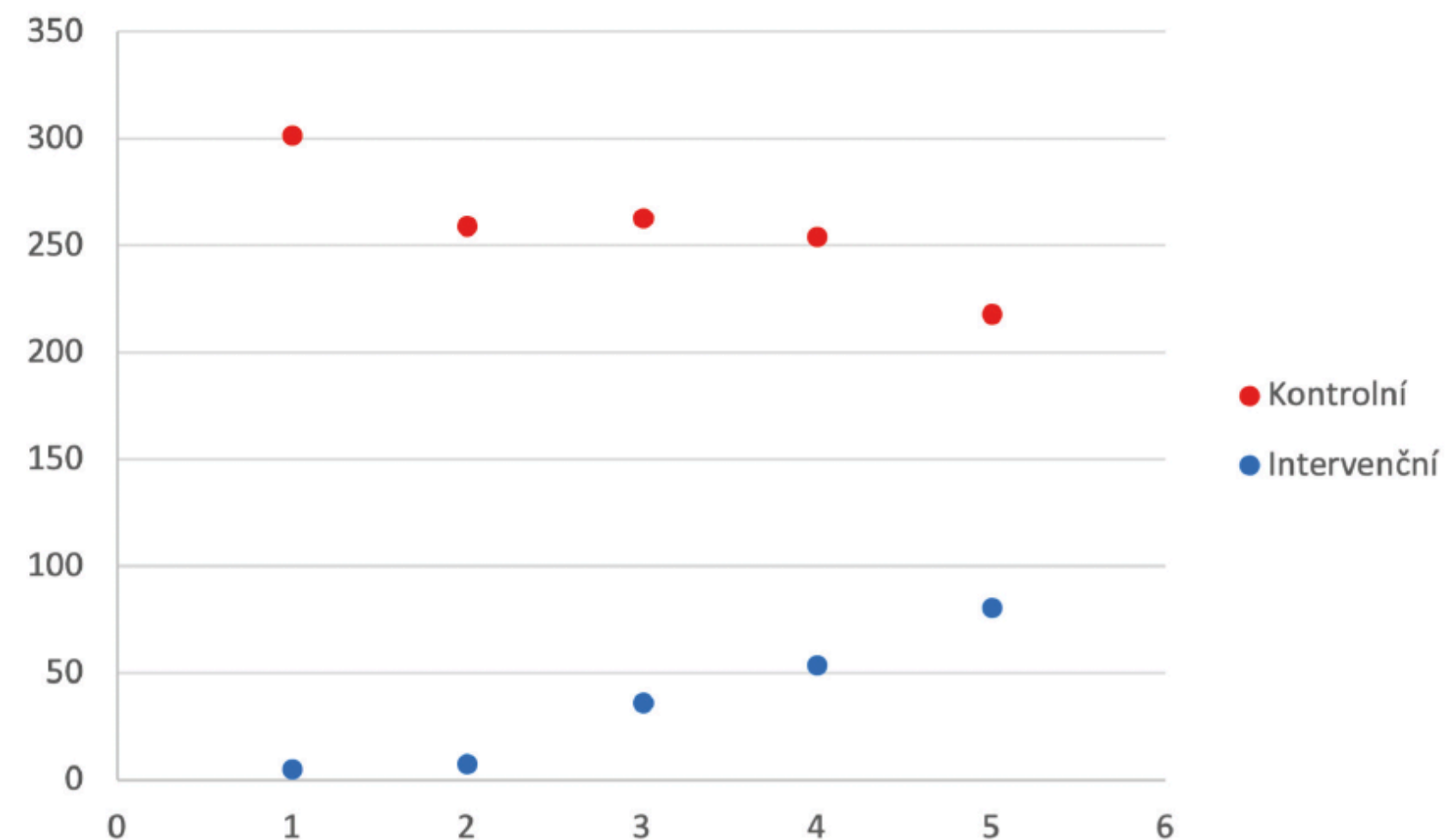
Intervenční skupina

Kontrolní skupina



	Počet dnů bez domova - intervenční	Počet dnů bez domova - kontrolní
1.5.2017 - 1.5.2022	185 dní (6,2 měsíců)	1 298 dní (3,6 let)
1.5.2017 - 1.5. 2018	5,3 dní	302 dní (10 měsíců)
1.5. 2018 - 1.5. 2019	7,9 dní	259,5 dní (8,7 měsíců)
1.5. 2019 - 1.5.2020	36,4 dní	263,4 dní (8,8 měsíců)
1.5.2020 - 1.5.2021	54,2 dní	254,5 dní (8,5 měsíce)
1.5.2021 - 1.5.2022	81,3 dní	218,4 dní (7,3 měsíce)

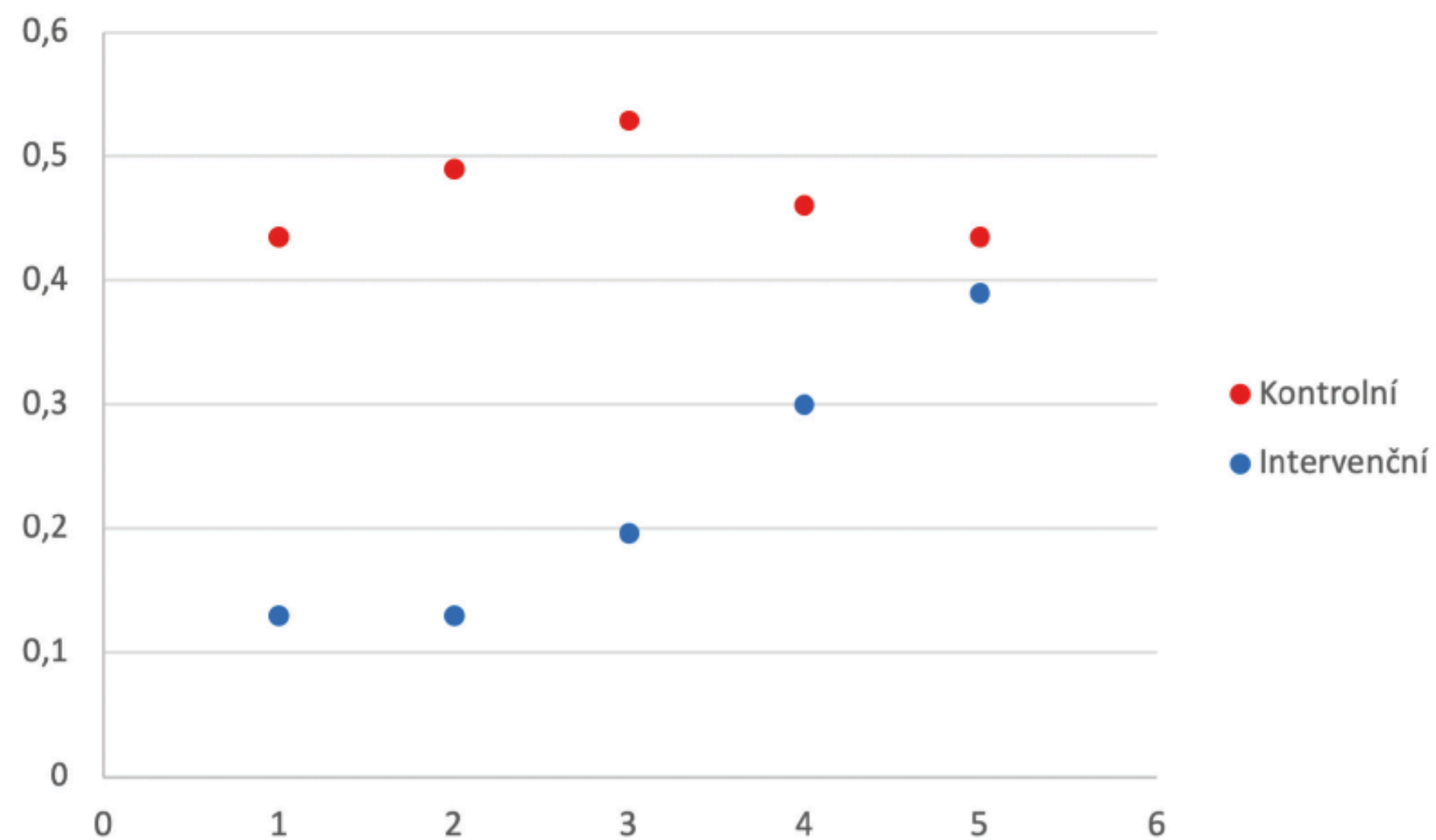
Vývoj průměrného počtu dnů, které jednotlivé skupiny strávily bez domova



Otázka /proměnná	Odpověď	Intervenční skupina (po 12 měsících)	Kontrolní skupina (po 12 měsících)	p-hodnota	Intervenční skupina (po 5 letech)	Kontrolní skupina (po 5 letech)	p-hodnota
Domníváte se, že v současném bydlíšti budete moci zůstat, jak dlouho chcete?	Ano	0,91	0,43	<0,0001	0,86	0,54	0.00055
Psychosociální stres - K6 kategorizovaný	>13 (vysoké ohrožení)	0,10	0,45	0,0003	0,3	0,36	0,5573
Ošetření na pohotovosti	Počet/rodina/12 měsíců	2	4,13	0,025	3,17	2,47	0,38
Odvezení sanitkou	Počet/rodina/12 měsíců	0,29	1,32	0,008	0,4	0,58	0,34
Hospitalizovani v nemocnici	Počet/rodina/12 měsíců	0,37	1,15	0,006	0,54	0,64	0,76

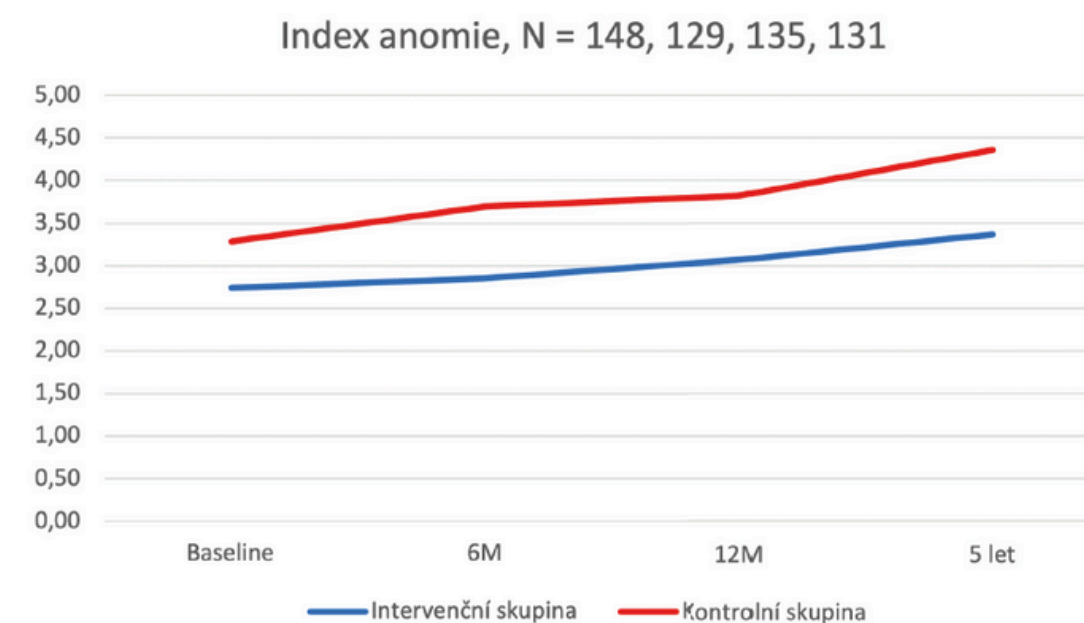
	<u>Průměrný počet stěhování - intervenční</u>	<u>Průměrný počet stěhování - kontrolní</u>
1.5.2017 - 1.5.2022	1,15	2,35
2.5.2017 - 1.5. 2018	0,13	0,435
2.5. 2018 - 1.5. 2019	0,13	0,49
2.5. 2019 - 1.5.2020	0,2	0,53
2.5.2020 - 1.5.2021	0,30	0,46
2.5.2021 - 1.5.2022	0,39	0,435

Vývoj počtu stěhování u jednotlivých skupin



Výsledek	Indikátor	Efekt po 12 měsících	Efekt po 5 letech
<u>Kvalita bydlení</u>	Subjektivní hodnocení kvality bydlení	--	0
<u>Zlepšení zdraví a kvalita života rodin</u>	Subjektivní hodnocení zdraví rodičů	++	0
	Subjektivní hodnocení zdraví u dětí	0	0
	Výskyt astmatu, zranění a dýchacích obtíží u dětí	0,0,++	0,0,0
	Životní spokojenost rodičů	++	0
<u>Zlepšení sociální integrace rodin</u>	Úroveň anomie	--	--

- doplněno ÚZIS daty



Výsledek	Indikátor	Efekt po 12 měsících	Efekt po 5 letech
<u>Zlepšení finanční stability rodin</u>	Množství peněz, které rodině chybí pro nákup základního zboží a služeb	0	0
	Počet dní, kdy rodina disponuje hotovostí	0	0
<u>Znovusjednocení rodin a prevence institucionalizace dětí</u>	Poměr dětí žijících v pěstounské péči / ústavní péči při dotazování	--	0
	Poměr dětí, které byly během sledovaného období v NRP	--	0
	Počet měsíců, které děti v průměru strávily v NRP	--	--
<u>Zlepšení školní docházky dětí</u>	Absence u školních dětí	0	0

- doplněno administrativními daty
 - OSPOD - osloveno 20 OSPODů, získána data o 120 dětech
 - základní školy - osloveno 79 škole s 222 dětmi (data získána za 155 dětí)

	<u>Průměrné roční náklady – intervenční rodina</u>	<u>Průměrné roční náklady – kontrolní rodina</u>	<u>Rozdíl</u>
Náklady na podporu – sociální práce IQRS	13 151 Kč	0 Kč	13 151 Kč
Neumořený dluh za bydlení	10 381 Kč	0 Kč	10 381 Kč
Nepojistné dávky	178 890 Kč	160 808 Kč	18 082 Kč
Náklady na azylové bydlení	9 243 Kč	33 065 Kč	-23 822 Kč
Náklady na zdravotnické výkony	1 730 Kč	1 491 Kč	239 Kč
Náklady na léky (děti do 6 let) ²⁴	-	-	-2 661 Kč
Náklady na státní péči o děti	154 157 Kč	200 993 Kč	-46 836 Kč
CELKEM	367 552 Kč	396 357 Kč	- 31 466 Kč

Položka nákladů	Průměrné náklady intervenční rodiny / rok	Průměrné náklady kontrolní rodiny / rok	Rozdíl v průměrných nákladech / rodina / rok
Sociální práce HF	45 429 Kč	0 Kč	45 429 Kč
Koordinace MMB	21 955 Kč	0 Kč	21 955 Kč
Ušlý příjem na sníženém nájemném	27 869 Kč	0 Kč	27 869 Kč
Neumořený dluh za bydlení	1 752 Kč	0 Kč	1 752 Kč
Dávky HMN a PNB	134 393 Kč	88 712 Kč	45 681 Kč
Azylový dům	0	69 460 Kč	- 69 460 Kč
Pohotovost	211 x 2,00 = 422 Kč	211 x 4,13 = 871 Kč	- 449 Kč
Sanitka	3 000 x 0,29 = 870 Kč	3 000 x 1,32 = 3 960 Kč	- 3 090 Kč
Hospitalizace	19 862 x 0,37 = 7 348 Kč	19 862 x 1,15 = 22 841 Kč	- 15 493 Kč
Ústavní / pěstounská péče	64 363 Kč	150 034 Kč	- 85 671 Kč
Celkem pro 1 rodinu	304 401 Kč	335 878 Kč	- 31 477 Kč

Dodatečný kvalitativní výzkum

- flexibilní a individualizovaná podpora reagující na intersekcionalitu a chaotičnost životní situace žen
- podpora emancipační praxe
- další šance

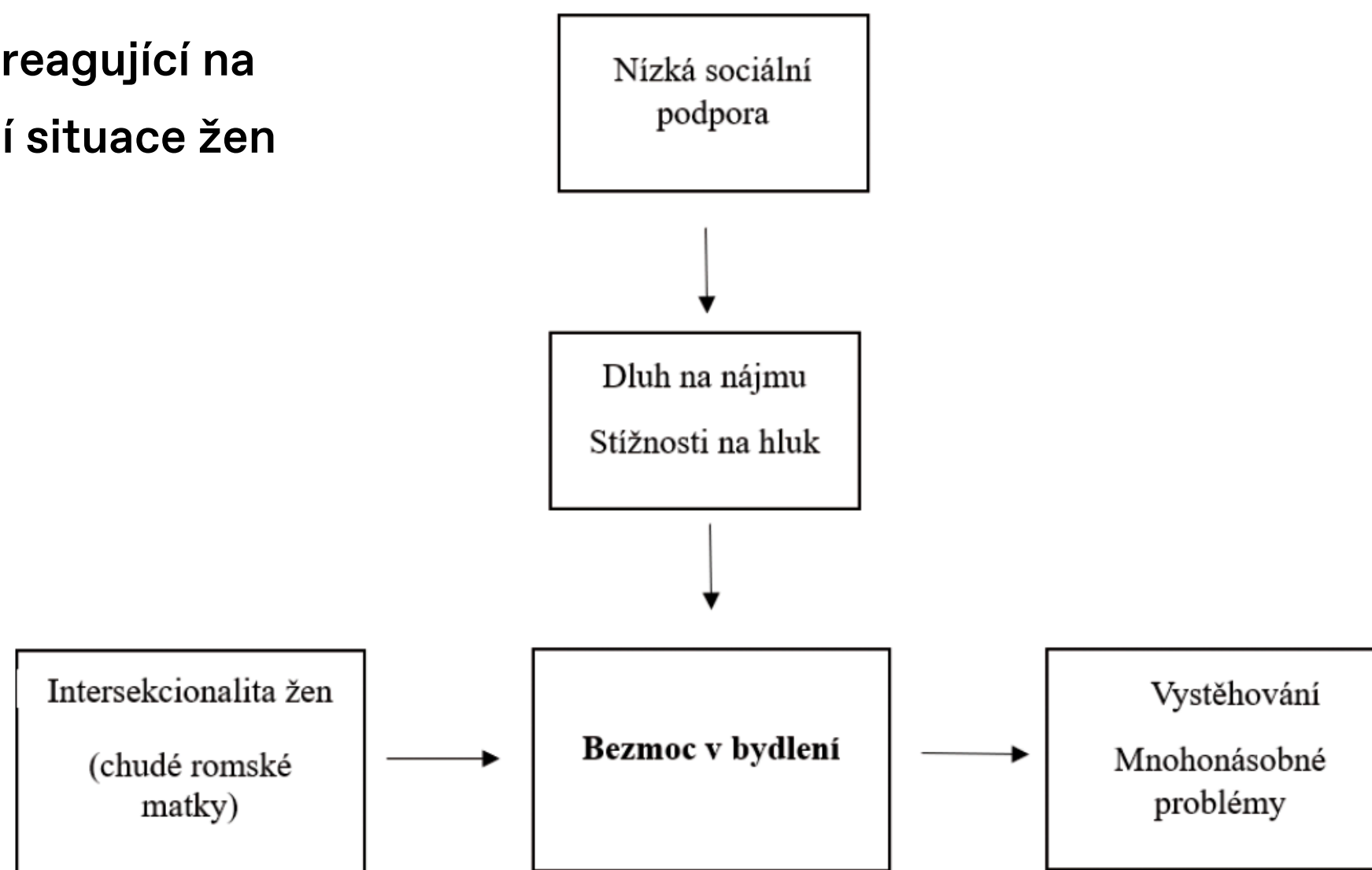


Schéma 1 Bezmoc v bydlení

Závěry a doporučení

- Udržení v bytech souvisí s intenzitou a délkou podpory
 - Přibližování obou skupin
 - Stále výrazné úspory veřejných rozpočtů
 - Bydlení je základní podmínkou, přidružená podpora na tak dlouho, jak je potřeba, a individuální mix služeb klíčem k udržení bydlení
-
- Udržitelnost programů
 - Dostatečná flexibilita podpory
 - Dostatečná kapacita bydlení a možnost dalších šancí
 - Prevence a síťování



Děkuji za pozornost!

ivana.siglova@socialnibydeni.org

